

COPYRIGHT © Hangzhou EZVIZ Software Co., Ltd. 版權 所有 .

모든 정보, 특히 용어, 그림, 그래프 등의 정보는 Hangzhou EZVIZ Software Co., Ltd.(이하 “EZVIZ”)의 자산입니다. 본 사용자 매뉴얼 (이하 “매뉴얼”)은 EZVIZ의 사전 서면 승인 없이 어떠한 방법으로도 일부 또는 전부를 재생산, 변경, 번역 또는 배포할 수 없습니다. 달리 명시하지 않는 한 EZVIZ은 본 매뉴얼에 관해 명시적 또는 묵시적으로 어떠한 보증, 보장 또는 진술을 제공하지 않습니다.


매뉴얼 소개

본 매뉴얼에는 제품의 사용 및 관리에 필요한 지침이 포함되어 있습니다. 매뉴얼의 그림, 차트, 이미지 및 기타 모든 정보는 설명용으로만 제공되는 것입니다. 매뉴얼에 포함된 정보는 펌웨어 업데이트 또는 다른 사유로 예고 없이 변경될 수 있습니다. ezviz™ 웹사이트 (<http://www.ezviz.com>)에서 최신 버전을 확인하십시오.

변경 기록

최신 버전 - 2026년 1월

상표 인정

ezviz™, , 및 기타 EZVIZ의 상표와 로고는 여러 관할 지역에 등록된 EZVIZ의 재산입니다. 기타 아래 언급된 상표 및 로고는 각 소유자의 재산입니다.

면책 조항

해당 법률이 허용하는 최대 한도 내에서 설명된 제품은 하드웨어, 소프트웨어 및 펌웨어와 함께 모든 결함과 오류를 포함하여 “있는 그대로” 제공되며, EZVIZ는 상품성, 만족스러운 품질, 특정 목적에 대한 적합성 및 제 3자의 비침해를 포함하되 이에 국한되지 않는 명시적 또는 묵시적 보증을 하지 않습니다. EZVIZ, 그 임직원 또는 대리점은 제품의 사용과 관련해 발생하는 특별한, 결과적, 부수적 또는 간접적 손해 및 특히 사업상의 이익 손실, 운영 중단으로 인한 손해 또는 데이터 또는 문서의 손실에 대해 귀하에게 책임지지 않으며 이는 EZVIZ이 해당 손실이 발생할 가능성을 권고한 경우에도 그렇습니다.

관련 법률이 허용하는 최대 범위 내에서 어떠한 경우에도 EZVIZ의 전체 책임 한도는 제품의 원래 구매 가격을 초과하지 않습니다.

EZVIZ는 다음으로 인한 제품 중단 또는 서비스 종료의 결과로 인한 상해 또는 재산상의 피해에 대해 어떠한 책임도 지지 않습니다. A) 요청된 것 이외의 부적절한 설치 또는 사용, B) 국가적 또는 공공 이익의 보호, C) 불가항력, D) 귀하 또는 제 3자가 타사의 제품, 소프트웨어, 애플리케이션 및 기타 항목을 사용하는 경우 (이를 포함하되 이에 국한되지 않음).

인터넷 액세스 관련 제품에 관한 제품 사용의 책임은 전적으로 귀하가 집니다. EZVIZ는 사이버 공격, 해커 공격, 바이러스 검사 또는 기타 인터넷 보안 위협으로 인해 발생한 비정상 작동, 개인정보 유출 또는 기타 손해에 대해 일절 책임지지 않습니다. 그러나 EZVIZ는 필요한 경우 시기적절하게 기술 지원을 제공합니다. 감시법 및 데이터 보호법은 관할권에 따라 다릅니다. 관련 법률을 준수하는지 확인하려면 제품을 사용하기 전에 관할 지역에 적용되는 모든 관련 법률을 확인하십시오. EZVIZ은 제품이 불법적인 목적으로 사용되는 경우 책임지지 않습니다.

위 항목과 적용되는 법률 사이에 충돌이 발생하는 경우 법률이 우선합니다.

목차

| | |
|---------------------------------|-----------|
| 중요 안전 지침 | 1 |
| 개요 | 1 |
| 1. 패키지 구성품 | 1 |
| 2. 기본 사항 | 2 |
| EZVIZ 앱 설치 | 3 |
| 전원 연결 | 4 |
| EZVIZ 에 카메라를 추가합니다 | 4 |
| 옵션 A: 유선 설정 | 4 |
| 옵션 B: Wi-Fi 설정 | 5 |
| 설치 | 5 |
| 1. 장착 브래킷 제거 | 5 |
| 2. microSD™ 카드 설치 (선택사항) | 6 |
| 3. 설치 위치를 선택합니다 | 6 |
| 4. 설치 절차 | 7 |
| 5. 카메라 뷰 조정 | 9 |
| 6. 방수 키트 설치 (선택) | 9 |
| 장비 보기 | 10 |
| 1. 실시간 보기 | 10 |
| 2. 지능형 감지 설정 | 11 |
| EZVIZ Connect | 12 |
| 1. Amazon Alexa 사용 | 12 |
| 2. Google Assistant 사용 | 13 |
| 자주 묻는 질문 | 14 |
| 영상 제품 사용에 대한 이니셔티브 | 15 |

중요 안전 지침



중요 사항!

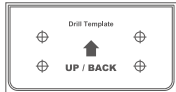
1. 제품 스포트라이트의 망막 청색광 위험은 200mm 거리에서 클래스 1 위험으로 분류됩니다. 밝게 빛나는 스포트라이트를 응시하지 마십시오. 눈 손상을 초래할 수 있습니다.
2. 제품의 스포트라이트는 광 방사 위험이 있을 수 있으며, 안전 거리는 약 0.25m 입니다.
3. 선글라스 착용과 같은 적절한 보호 장비 없이 제품을 설치하거나 유지보수할 때는 조명을 켜기 전에 안전 거리를 유지하거나 광원이 직접 비추지 않는 장소에 있어야 합니다.

개요

1. 패키지 구성품



카메라 (× 1)



드릴 템플릿 (× 1)



방수 키트 (× 1)



나사 세트 (× 1)



전원 어댑터 (× 1)



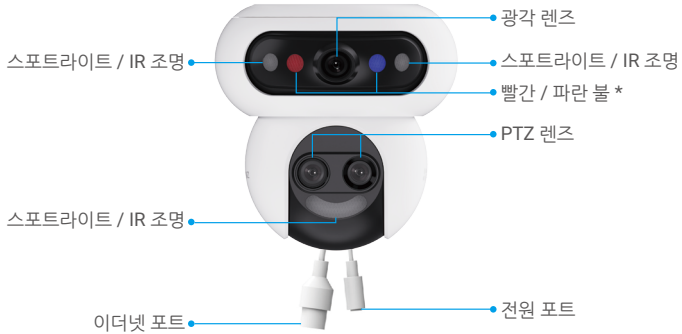
규제 정보 (× 2)



퀵 시작 가이드 (× 1)

i 전원 어댑터의 외관은 구매한 모델에 따라 달라집니다.

2. 기본 사항

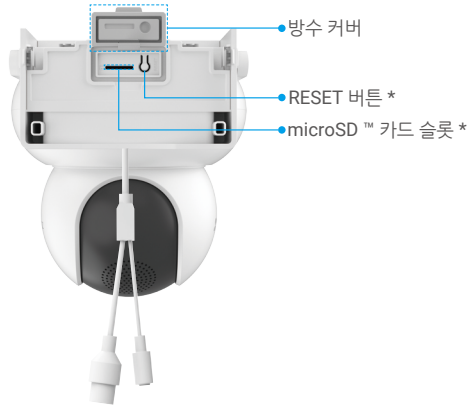


| 이름 | 설명 |
|-----------|---|
| 빨간 / 파란 불 | <ul style="list-style-type: none"> • 알람 카메라를 EZVIZ 앱에 추가한 후 카메라의 실시간 보기 페이지에서 알람을 활성화할 수 있습니다. 빨간색과 파란색 불빛이 번갈아 깜빡입니다. • 지능형 탐지 카메라를 EZVIZ 앱에 추가하면 지능형 감지를 활성화할 수 있습니다 (자세한 내용은 "지능형 감지 설정"). 감지가 활성화되면 카메라는 "조명 설정"에서 설정된 매개변수에 따라 해당 시각적 알림을 생성합니다. <p>1 지능형 감지가 제대로 작동하도록 하려면 EZVIZ 앱의 설정 -> 조명 설정에서 해당 조명을 활성화하세요.</p> |



| 이름 | 설명 |
|---------|---|
| LED 표시등 | <ul style="list-style-type: none"> — 빨간색 켜짐 : 카메라가 시작 중입니다. • • 빨간색으로 천천히 깜박임 : 네트워크 비정상. • • • 빨간색으로 빠르게 깜박임 : 카메라 비정상 (예 : microSD™ 카드 오류). — 파란색 켜짐 : EZVIZ 앱에서 비디오를 재생합니다. • • 느리게 파란색으로 깜박임 : 카메라가 올바르게 작동 중입니다. • • • 빠른 플래싱 블루 : 카메라가 네트워크 구성을 위해 준비되었습니다. |

카메라 양쪽의 잠금 탭을 누르고 바깥쪽으로 당겨 장착 브래킷을 제거하십시오 .
아래에 표시된 대로 장치 뒤쪽의 방수 커버를 여십시오 :

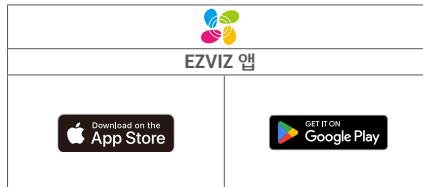


방수 커버를 열어주세요

| 이름 | 설명 |
|----------------|--|
| RESET 버튼 | 카메라가 작동 중일 때 버튼을 5초간 길게 눌러 재시작하고 모든 매개변수를 기본값으로 설정합니다. |
| microSD™ 카드 슬롯 | <ul style="list-style-type: none"> microSD™ 카드 (별도 구매) 를 이 슬롯에 삽입합니다 . 사용하기 전에 EZVIZ 앱에서 카드를 초기화하십시오 . 권장되는 호환성 : 클래스 10, 최대 공간 512GB. |

EZVIZ 앱 설치

1. 휴대전화를 Wi-Fi 에 연결합니다 (권장).
2. App Store 또는 Google Play™에서 “EZVIZ”를 검색하여 EZVIZ 앱을 다운로드 및 설치합니다 .
3. 앱을 실행하여 EZVIZ 사용자 계정을 등록합니다 .



① 이미 앱을 사용한 경우 최신 버전인지 확인하십시오 . 사용 가능한 업데이트가 있는지 확인하려면 앱 스토어로 이동하여 EZVIZ 를 검색합니다 .

전원 연결

전원 포트를 전원 어댑터 (패키지에 포함) 로 전원 콘센트에 연결하십시오 .

- 전원 공급을 차단하려면 장치에서 전원 커넥터를 분리하십시오 .
- LED 표시등이 파란색으로 빠르게 깜박이면 카메라가 네트워크를 구성할 준비가 된 것입니다 .



EZVIZ 에 카메라를 추가합니다

카메라를 유선 또는 Wi-Fi 네트워크에 연결한 후 EZVIZ 앱에 추가하세요 .

- 유선 연결 : 카메라를 공유기에 연결합니다 . 를 참조하십시오 [“**옵션 A: 유선 설정**”](#) .
- Wi-Fi 구성 : Wi-Fi 설정을 구성하세요 . 를 참조하십시오 [“**옵션 B: Wi-Fi 설정**”](#) .

- 네트워크 우선순위 : 유선 네트워크 > Wi-Fi .

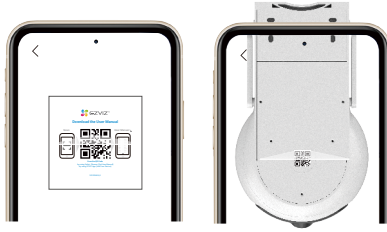
옵션 A: 유선 설정

1. 이더넷 케이블 (별도 구매) 을 사용하여 공유기의 LAN 포트에 카메라를 연결합니다 .



1. LED 표시등이 파란색으로 느리게 깜박이면 카메라가 인터넷에 연결되었음을 나타냅니다 .
2. EZVIZ 앱을 사용해 계정에 로그인합니다 .
3. 홈 화면의 오른쪽 상단 코너에 있는 "+" 를 탭 해 QR 코드 스캔 페이지로 이동합니다 .

4. 빠른 시작 가이드의 표지 또는 카메라 본체에 있는 QR 코드를 스캔합니다.



① 장치 SN 을 직접 입력하여 추가할 수도 있습니다.

5. EZVIZ 앱 마법사를 따라 EZVIZ 앱 계정에 카메라를 추가합니다.

① 우선 연결이 성공할 후 LED 표시등이 느리게 깜빡이는 빨간색으로 변하면 카메라가 네트워크 연결에 실패했음을 나타냅니다. 이더넷 케이블이 올바르게 연결되었는지 또는 느슨한지 확인하십시오.

옵션 B: Wi-Fi 설정

① 휴대폰이 연결된 Wi-Fi 에 카메라를 연결하십시오.

1. EZVIZ 앱을 사용해 계정에 로그인합니다.
2. 홈 화면의 오른쪽 상단 코너에 있는 "+" 를 탭 해 QR 코드 스캔 페이지로 이동합니다.
3. 빠른 시작 가이드의 표지 또는 카메라 본체에 있는 QR 코드를 스캔합니다.



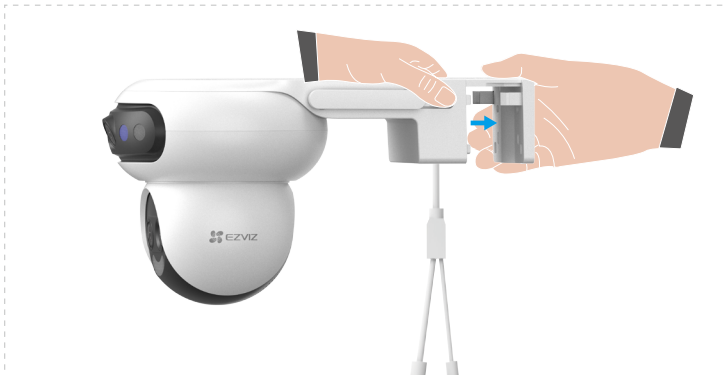
① 장치 SN 을 직접 입력하여 추가할 수도 있습니다.

4. EZVIZ 앱 마법사를 따라 Wi-Fi 설정을 완료하고 카메라를 EZVIZ 계정에 추가하세요.

설치

1. 장착 브래킷 제거

장치 본체 양쪽의 잠금 탭을 누르면서 장착 브래킷을 부드럽게 바깥쪽으로 당겨 분리하십시오.



2. microSD™ 카드 설치 (선택사항)

1. 기기 뒷면의 방수 커버를 열고, 카드 슬롯에 microSD™ 카드를 (별도 구매) 삽입하십시오.



2. 방수 커버를 다시 부착하세요.

① microSD™ 카드를 설치한 후 사용하기 전에 EZVIZ 앱에서 카드를 초기화하려면 아래 단계를 따르십시오.

1. EZVIZ 앱에서 장치 설정 인터페이스의 녹화 목록을 탭하여 SD 카드 상태를 확인하세요.
2. microSD™ 카드 상태가 초기화 안 됨으로 표시될 경우 눌러서 초기화합니다. 상태가 그다음 '사용 중'으로 변경되어 동영상을 저장할 수 있습니다.

3. 설치 위치를 선택합니다

- 명확하고 장애물이 없는 시야와 양호한 무선 네트워크 신호 범위를 가진 위치를 선택하세요.
- 벽면이 카메라 무게의 3배를 견딜 수 있는지 확인하십시오.
- 카메라는 렌즈가 직사광선을 향한 상태로 설치할 수 없습니다.
- 권장 설치 높이: 지면에서 8.2~10피트(2.5~3m) 위.

4. 설치 절차

카메라는 벽 장착, 천장 장착, 기둥 설치가 가능합니다.

i 설치 전에 렌즈에서 보호 필름을 제거하십시오.

천장 / 벽 장착

1. 드릴 템플릿을 깨끗하고 평평한 면 위에 놓습니다.
2. (시멘트 천장 / 벽만 해당) 템플릿을 따라 드릴로 나사 구멍을 뚫고 앵커를 삽입합니다.
3. 나사 (PA4 × 25) 를 사용하여 마운팅 브래킷을 설치 표면에 고정합니다.
4. 딸 소리가 들릴 때까지 마운팅 브래킷에 카메라를 설치합니다. 즉, 장비 본체가 마운팅 브래킷과 완전히 조립된 상태입니다.

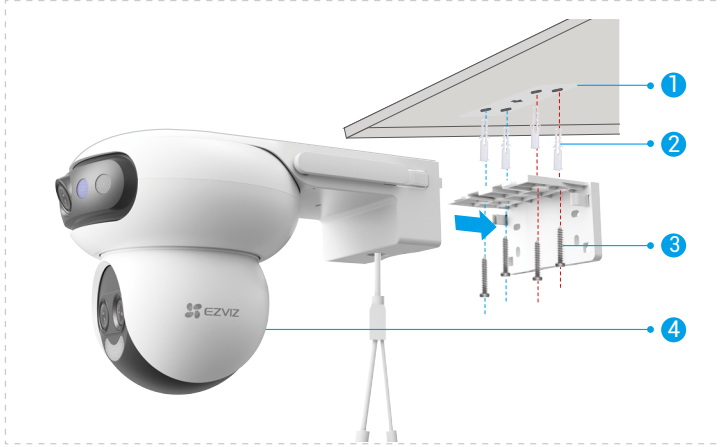


그림 1 천장 장착

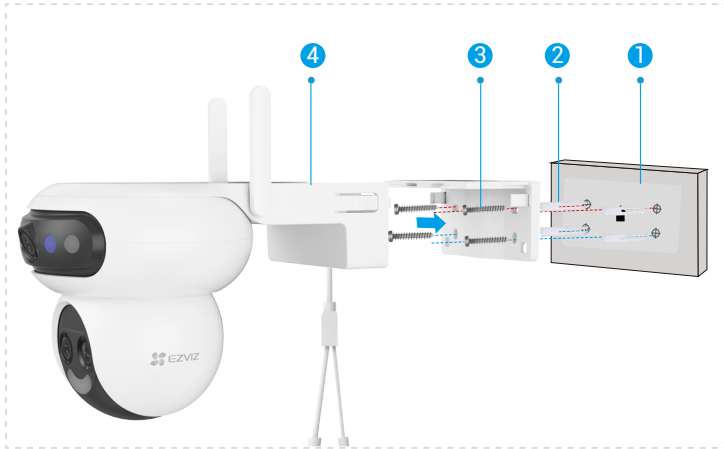
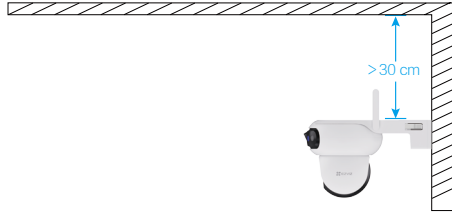


그림 2 벽 장착

- ❶ 천장을 설치할 때 장비가 지붕 아래에 설치된 경우 야간에 벽에 반사되어 이미지 품질에 영향을 미칠 수 있으므로 장비와 지붕 사이의 거리가 20cm 이내를 권장합니다.

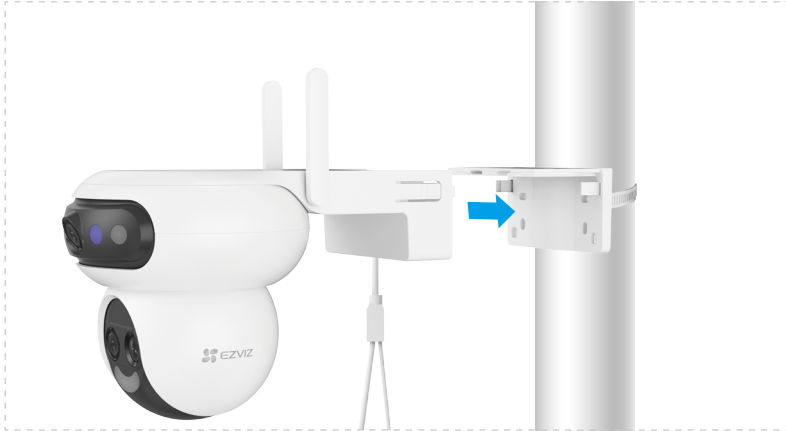


벽 설치의 경우, 카메라와 벽 사이의 거리가 30cm 이상이 되도록 권장합니다. 이는 야간에 벽 반사가 발생하여 카메라의 모니터링 효과에 영향을 줄 수 있기 때문입니다.



기동 설치

1. 후프 (별도 구매) 을 사용하여 장착 브래킷을 풀에 고정하십시오.
2. 딸 소리가 들릴 때까지 마운팅 브래킷에 카메라를 설치합니다. 즉, 장비 본체가 마운팅 브래킷과 완전히 조립된 상태입니다.



5. 카메라 뷰 조정

설치가 완료된 후, 효과적인 모니터링을 위해 EZVIZ 앱의 실시간 미리보기 화면을 보며 카메라 렌즈 각도를 조정할 수 있습니다.

- 광각 렌즈: EZVIZ 앱에서 수평 조정을 지원하며, 수직 조정은 수동으로 가능합니다 (아래 그림 참조).
- PTZ 렌즈: 모든 방향 (위, 아래, 왼쪽, 오른쪽) 조정을 지원합니다.



6. 방수 키트 설치 (선택)

i 카메라가 옥외 또는 습기가 많은 환경에 설치된 경우 방수 키트를 사용하십시오.

1. 카메라의 이더넷 포트에 와셔를 삽입하십시오.



2. A를 엔드캡, 개스킷 및 너트에 통과시킵니다.



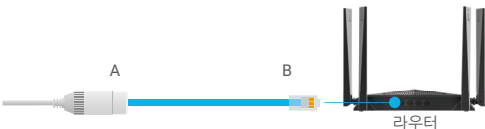
3. A를 카메라의 이더넷 포트에 끼웁니다.



4. 너트, 개스킷 및 엔드캡을 조입니다.



5. B를 라우터의 LAN 포트에 연결합니다.

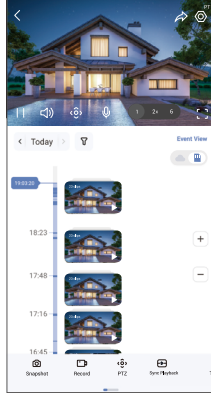


장비 보기

i 앱 인터페이스가 버전 업데이트로 인해 변경될 수 있습니다.

1. 실시간 보기

EZVIZ 앱을 실행하면 기기 페이지가 아래와 같이 표시됩니다.
라이브 피드를 보고 듣고, 스냅샷이나 녹화를 확인하고, 필요에 따라 비디오 화질을 선택할 수 있습니다.



i 화면을 좌우로 스와이프하면 더 많은 아이콘이 나타납니다.

| 아이콘 | 설명 |
|-----|--|
| | 공유. 원하는 사람과 장비를 공유하십시오. |
| | 설정. 장비 설정을 보거나 변경합니다. |
| | 스냅샷. 스냅샷을 저장합니다. |
| | 녹화. 녹화를 수동으로 시작 / 정지합니다. |
| | PTZ. 카메라를 돌리면 시야가 넓어집니다. |
| | 누른 위치 보기. 광각 이미지의 아무 곳이나 터치하면 PTZ 렌즈가 선택된 영역으로 자동으로 이동하여 정밀한 클로즈업 세부 정보를 캡처하여 모니터링을 강화합니다. |
| | 모노 플레이. 와이드 앵글 이미지 또는 PTZ 렌즈 사진을 선택하려면 탭하세요. 라이브 뷰는 해당 렌즈 이미지만 표시됩니다. |
| | 재생 동기화 탭하여 광각 렌즈와 PTZ 렌즈 이미지를 동시에 확인하세요. |
| | 대화. 탭하여 카메라 앞에 있는 사람과 대화할 수 있습니다. |
| | 줌 컨트롤 바. 줌 레벨을 선택하려면 탭하고, 줌 컨트롤 바를 표시하려면 길게 눌러 라이브 뷰 이미지에서 1 배에서 6 배까지 줌을 조정하세요. |
| | 해상도. 필요에 따라 탭하여 비디오 해상도를 선택합니다. |
| | 휴면 상태. 잠자기 모드를 활성화하려면 탭하십시오, 비디오는 표시되지 않고 알람 알림이 꺼집니다. |
| | 자동 순찰. 탭하여 자동 순찰을 활성화하고 대상을 추적합니다. |
| | 360° 이미지. 누르면 360 도 보기 이미지가 생성됩니다. |
| | 알람. 아이콘을 탭하면 장비가 소리와 함께 감박어 침입자를 저지합니다. |

아이콘 설명



펄프라이트 . 탭하여 투광광을 켜면 시야가 밝아지고 다시 탭하여 끄면 꺼집니다 .



근처 장치 . 탭하여 멀티 화면 실시간 보기를 위해 사용 가능한 주변 장치를 선택합니다 .



PIP . 탭하여 사용 중인 다른 앱 위에 표시되는 동영상상을 봅니다 .



팁 . 장치에 대한 자세한 정보를 보려면 탭하세요 .



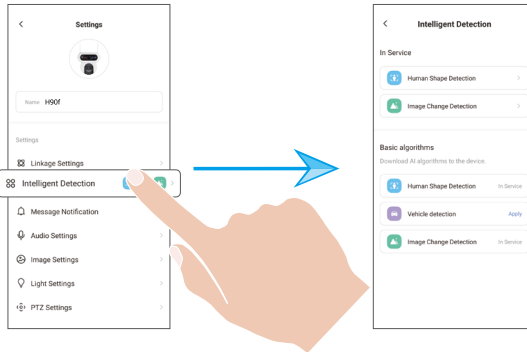
재배열하기 . 위의 모든 기능의 순서를 재배열하십시오 .

2. 지능형 감지 설정

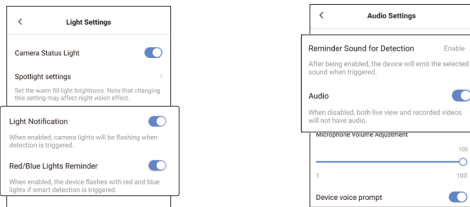
이 장치는 지능형 감지를 지원합니다 . 다음 단계를 따라 설정하십시오 .

1. 장치 설정 -> 지능형 감지로 이동하십시오 .
2. 적용을 눌러 기기에 특정 AI 알고리즘을 활성화하세요 .

i AI 알고리즘을 활성화한 후, 해당 알고리즘을 눌러 다양한 렌즈의 감지 영역 설정 및 감지 민감도 선택과 같은 관련 매개변수를 구성하십시오 .



3. 지능형 감지 설정을 완료한 후, 장치 설정 페이지로 돌아가십시오 . 조명 설정을 눌러 해당 조명 알림을 활성화하고, 필요에 따라 "오디오 설정" 을 눌러 오디오 설정을 활성화하세요 .



카메라는 다음 조건에서 "조명 설정" 및 "오디오 설정" 에 설정된 매개변수에 따라 해당하는 음향 및 시각 알림을 생성합니다

- 라이브 뷰에서 사람 형상이 감지되었습니다 ("사람 감지"가 활성화된 경우).
- 라이브 뷰에서 차량이 감지되었습니다 ("차량 감지"가 활성화된 경우).
- 라이브 뷰에서 동적 변화가 감지되었습니다 ("이미지 변화 감지"가 활성화된 경우).

1. Amazon Alexa 사용

이 지침에 따라 Amazon Alexa를 사용하여 EZVIZ 장비를 제어할 수 있습니다. 이 과정에서 문제가 발생할 경우, 문제 해결을 참조해 주시기 바랍니다.

시작하기 전에 다음을 확인하십시오 :

1. EZVIZ 장비가 EZVIZ 앱에 연결되어 있습니다.
2. EZVIZ 앱에서, 장비 설정 페이지의 "동영상 암호화"을 끄고 "오디오"를 켭니다.
3. Alexa 지원 장비(예: Echo Spot, Echo-Show, All-new Echo-Show, Fire TV(모든 세대), Fire TV 스틱(2세대만 해당) 또는 Fire TV Edition 스마트 TV)가 있습니다.
4. 스마트 장비에 이미 Amazon Alexa 앱이 설치되어 있으며, 계정을 생성했습니다.

Amazon Alexa 로 EZVIZ 장비를 제어하려면 :

1. Alexa 앱을 열고 메뉴에서 "스킬 및 게임"을 선택합니다.
2. 스킬 및 게임 화면에서, "EZVIZ"를 검색하면 "EZVIZ" 스킬을 찾을 수 있습니다.
3. EZVIZ 장비 스킬을 선택한 다음 사용 가능 를 누릅니다.
4. EZVIZ 사용자 이름과 비밀번호를 입력한 다음 로그인을 누릅니다.
5. 승인 버튼을 눌러 Alexa가 EZVIZ 계정에 액세스할 수 있도록 승인하면, Alexa가 EZVIZ 장비를 제어할 수 있습니다.
6. "EZVIZ가 성공적으로 연결되었습니다"가 표시되면, 장비 검색을 눌러 Alexa가 모든 EZVIZ 장비를 검색하도록 합니다.
7. Alexa 앱 메뉴로 돌아가서 "장비"를 선택하면, 장비 아래에 모든 EZVIZ 장비가 표시됩니다.

음성 명령

Alexa 앱 또는 Alexa 음성 제어 기능의 "Smart Home(스마트 홈)" 메뉴를 통해 새로운 스마트 장비를 검색합니다. 장비가 발견되면 음성으로 장비를 제어할 수 있습니다. Alexa에게 간단한 명령어를 말하십시오.

- ① 예를 들어 다음과 같이 장비의 이름을 말할 수 있습니다 : "xxxx 카메라를 보여줘" 는 EZVIZ 앱에서 변경할 수 있습니다 . 장비 이름을 변경할 때마다 장비를 다시 검색하여 이름을 업데이트해야 합니다 .

고장 해결

Alexa가 장비를 검색하지 못하면 어떻게 해야 하나요?

인터넷 연결 문제가 있는지 확인합니다.

스마트 기기를 재시작하고 Alexa에서 기기를 다시 검색해 보세요.

왜 Alexa에서 장비 상태가 "오프라인"으로 되어 있나요?

장비가 네트워크에서 연결이 끊겨 있을 수 있습니다. 스마트 기기를 재시작하고 Alexa에서 기기를 다시 검색해 보세요. 라우터가 인터넷에 연결되어 있는지 확인한 다음 다시 시도합니다.

- ① Amazon Alexa 를 사용할 수 있는 국가에 관한 정보는 Amazon Alexa 공식 웹사이트를 참조하십시오 .

2. Google Assistant 사용

Google Assistant 를 사용하여 EZVIZ 장비를 활성화하고 Google Assistant 음성 명령으로 라이브를 시청할 수 있습니다.

다음 장비 및 앱이 필요합니다:

1. 작동하는 EZVIZ 앱.
2. EZVIZ 앱에서, 장비 설정 페이지의 "동영상 암호화"을 끄고 "오디오"를 켭니다.
3. 작동하는 Chromecast가 연결된 TV.
4. 휴대전화의 Google Assistant 앱.

시작하려면 다음 단계에 따릅니다:

1. EZVIZ 장비를 설정하고 앱에서 제대로 작동하는지 확인합니다.
4. App Store 또는 Google Play™에서 Google Home 앱을 다운로드하고 Google 계정에 로그인하세요.
3. Myhome 화면에서, 오른쪽 상단 코너에 있는 "+"를 누른 다음 메뉴 목록에서 "장비 설정"를 선택하여 설정 인터페이스에 들어갑니다.
4. Google로 작동"을 누른 다음 "EZVIZ"를 검색하면 "EZVIZ" 스킬을 찾을 수 있습니다.
5. EZVIZ 사용자 이름과 비밀번호를 입력한 다음 로그인을 누릅니다.
6. 승인 버튼을 눌러 Google이 EZVIZ 계정에 액세스할 수 있도록 승인하면, Google이 EZVIZ 장비를 제어할 수 있습니다.
7. "앱으로 돌아가기"을 누릅니다.
8. 위의 단계에 따라 승인을 완료합니다. 동기화가 완료되면 EZVIZ 서비스가 서비스 목록 아래에 나열됩니다. EZVIZ 계정에서 호환되는 장비 목록을 보려면 EZVIZ 서비스 아이콘을 누릅니다.
9. 이제 몇 가지 명령을 사용해 봅니다. 시스템을 설정할 때 만든 카메라의 이름을 사용합니다.

사용자는 장비를 단일 개체 또는 그룹으로 관리할 수 있습니다. 룸에 장비를 추가하면 사용자는 하나의 명령을 사용하여 장비 그룹을 동시에 제어할 수 있습니다.

자세한 정보는 다음 링크를 참조하십시오:

<https://support.google.com/googlehome/answer/7029485?co=GENIE.Platform%3DAndroid&hl=en>

자주 묻는 질문

질문 : 카메라가 앱에서 오프라인 상태인 경우에도 비디오 녹화가 계속됩니까 ?

A : 카메라 전원이 켜져 있지만 인터넷 연결이 끊어진 경우, 로컬 녹화는 계속되지만 클라우드 녹화는 중지됩니다. 카메라 전원이 꺼지면 모든 비디오 녹화가 중단됩니다.

질문 : 이미지에 아무도 없는데 경보가 트리거되는 이유는 무엇입니까 ?

A : 경보 민감도를 낮추어 설정해 보십시오. 차량과 동물로도 트리거될 수 있습니다.

질문 : 카메라가 온라인 상태이지만 모바일 폰이 경보 메시지를 수신할 수 없습니다.

A : 1. EZVIZ 앱이 휴대전화에서 실행 중이며 관련 감지 알림이 활성화되어 있는지 확인하세요.

2. Android 시스템의 경우 앱이 백그라운드로 실행 중인지 확인합니다. iOS 시스템의 경우에는 설정 -> 알림에서 메시지 푸시 기능을 활성화합니다.

3. 여전히 경보 메시지가 나타나지 않으면 RESET 버튼을 약 5 초간 눌러 카메라 설정을 복원합니다.

질문 : 왜 기기 영상이 자주 지연되거나 멈추거나 반복적으로 Wi-Fi 연결이 끊기는 문제가 발생합니까 ?

A : 현재 연결된 Wi-Fi 신호가 약하거나 간섭을 받아 데이터 전송이 불안정합니다. 유선 네트워크로 전환하는 것이 권장됩니다.

카메라를 이더넷 케이블 (별도 구매) 을 사용하여 라우터의 LAN 포트에 연결하면 장치가 유선 연결을 사용합니다.

 장비에 대한 추가 정보는 www.ezviz.com/kr 를 참조하십시오.

영상 제품 사용에 대한 이니셔티브

EZVIZ 사용자 여러분,

기술은 우리의 생활 속 곳곳에 영향을 미치고 있습니다. 전망을 내다보는 기술 회사로서, 우리는 기술이 효율성과 삶의 질을 향상하는 데 어떤 역할을 하는지 점점 더 인식하고 있습니다. 동시에, 우리는 그것의 부적절한 사용으로 인한 잠재적인 피해를 인식하고 있습니다. 예를 들어, 비디오 제품은 실제, 완전하고 선명한 이미지를 기록할 수 있으므로 사실을 대표하는 데 큰 가치를 지니고 있습니다. 그러나 비디오 녹화물의 부적절한 배포, 사용 및 / 또는 처리는 다른 사람들의 개인 정보, 합법적인 권리 및 이익을 침해할 수 있습니다.

EZVIZ는 선을 위한 기술 혁신을 위해 최선을 다하여 모든 사용자가 영상 제품을 적절하고 책임감 있게 사용하도록 적극 지지합니다. 이로써 관련 행위와 사용이 관련 법률과 규정을 준수하고 개인의 이익과 권리를 존중하며 사회적 도덕성을 증진하는 긍정적인 환경을 집단적으로 조성합니다.

EZVIZ의 관심 받으실 수 있는 EZVIZ 이니셔티브는 다음과 같습니다:

1. 개인 정보 보호에 대한 타당한 기대는 모든 사람에게 있으며, 영상 제품의 사용은 그러한 타당한 기대와 충돌해서는 안 됩니다. 따라서, 공공장소에 비디오 제품을 설치할 때 모니터링 범위를 명확히 하는 경고 통지가 합리적이고 효과적인 방식으로 표시되어야 합니다. 공공 장소가 아닌 곳의 경우, 관련 인원들의 동의가 얻은 후에야 영상 제품을 설치하거나, 타인의 알지 못하여 눈에 잘 띄지 않는 영상 제품을 설치하지 않는 등 관련 인원의 권익에 대한 신중한 판단이 이루어져야 합니다.
2. 비디오 제품은 특정 시간과 공간 내에서 실제 활동을 객관적으로 기록합니다. 사용자는 비디오 제품을 통해 자신을 보호하면서 다른 사람들의 초상권, 개인 정보 보호 또는 기타 법적 권리를 침해하지 않도록 사전에 이 범위에 관련된 사람들과 권리를 합리적으로 식별해야 합니다. 카메라의 오디오 녹음 기능을 활성화하면 모니터링 범위 내에서 대화를 포함한 소리를 캡처합니다. 모니터링 범위 내 잠재적인 소리 원천에 대한 철저한 평가를 강력히 권장합니다. 오디오 녹음 기능을 켜기 전에 필요성과 합리성을 완전히 이해해야 합니다.
3. 사용 중인 비디오 제품은 사용자가 제품 기능을 선택한 바에 따라 실제 장면에서 오디오 또는 비주얼 데이터를 일관되게 생성할 수 있습니다. 이는 얼굴 이미지와 같은 생체 인식 정보를 포함할 수도 있습니다. 그러한 데이터는 사용하거나 사용 목적으로 처리될 수 있습니다. 비디오 제품은 데이터의 합법적이고 적절한 사용을 안내하기 위해 인간적으로 법적 및 도덕적 기준을 실천할 수 없는 기술 도구에 불과합니다. 생성된 데이터를 제어하고 사용하는 사람들의 방법과 목적이 차이를 만들어냅니다. 그러므로, 데이터 컨트롤러는 적용 가능한 법률을 엄격히 준수할 뿐만 아니라 국제 협약, 도덕 기준, 문화적 규범, 공공질서 및 지역적 관습을 완전히 존중해야 합니다. 또한, 우리는 항상 개인정보와 초상권, 그리고 다른 합리적인 이익을 우선으로 보호해야 합니다.
4. 영상 제품에서 지속적으로 생성되는 영상 데이터는 다양한 이해관계자의 권익, 가치 및 기타 요구를 담고 있습니다. 데이터 보안을 확보하고 악의적 침입으로부터 제품을 보호하는 것이 매우 중요합니다. 모든 사용자 및 데이터 컨트롤러는 제품 및 데이터 보안을 극대화하기 위해 모든 합리적이고 필요한 조치를 취해야 하며, 데이터 유출, 부적절한 공개 또는 남용을 방지하기 위해 접근 제어 설정, 비디오 제품이 연결된 적절한 네트워크 환경 선택, 네트워크 보안을 설정하고 지속적으로 최적화해야 합니다.
5. 비디오 제품은 우리 사회의 안전을 향상시키는 데 큰 기여를 했으며, 우리는 그들이 우리 일상 생활의 다양한 측면에서 긍정적인 역할을 계속할 것이라고 믿습니다. 이 제품들을 남의 인권을 침해하거나 불법 활동에 가담하려는 시도는 기술 혁신과 제품 개발의 가치의 본질과 상반됩니다. 우리는 모든 사용자가 비디오 제품의 사용을 평가하고 모니터링하기 위한 자신만의 방법과 규칙을 설정하도록 권장합니다. 이를 통해 이러한 제품이 항상 적절하게, 신중하게, 그리고 선의로 사용되도록 보장할 수 있습니다.